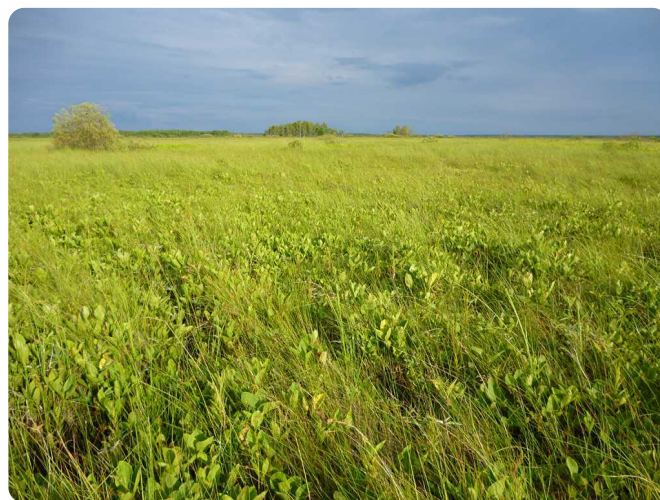
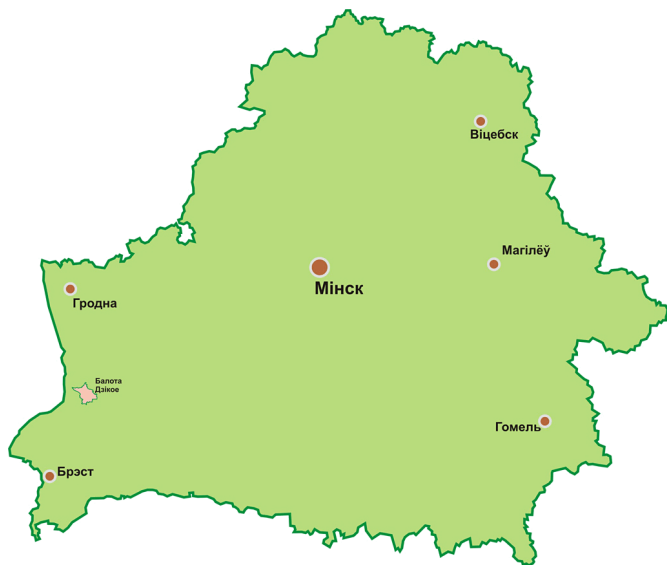


## Important Bird Area: Balota Dzikoje



© Sven Baumung

**Code:** BY010

**Central coordinates:** 52°46' N 24°16' E

**Location:** Brestskaya voblast: Pruzhany region, Grodzenskaya voblast: Svislach region

**Area:** 23145 ha

**IBA Criteria:** A1, B3

**National conservation status:** Большая часть ТВП у складзе абсалютназапаведнай зоны нацыянальнага парку Белавежская пушча

**International conservation status:** ТВП міжнароднай значнасці, утворана ў 1998 годзе

### Site description:

Дзікое – адно з буйнейшых у Еўропе балот нізіннага і пераходнага тыпу, якое захавалася ў натуральным стане. У цяперашні час яно знаходзіцца на пераходнай стадыі развіцця паміж гіпнава-асаковым і асакова-сфагнавым тыпамі балот, прычым заходняя частка прадстаўлена тыповым нізінным балотам, а ўсходняя – пераходным. На плошчы пераважаюць асаковыя балоты, сярод якіх размяшчаюцца шматлікія астравы, пакрытыя лесам. З лісцевых пародаў дрэў дамінуюць вольха і бяроза барадаўчатая ў краявой зоне хвоя і елка. Значную плошчу займаюць

лазнякі. На астравах у большасці парослых таксама сасной, бярозай, вольхай, адносна значны удзел мае дуб.

Балотны масіў размешчаны на водападзеле двух буйных басейнаў: Балтыйскага і Чарнаморскага. Ён фарміруе і падтрымлівае гідралагічны рэжым паўночнай часткі нацыянальнага парка «Белавежская Пушча» і рэгіёна ўвогуле. З цэнтральнай часткі балота бяруць пачатак дзве ракі – Нараў і Ясельда. Русла першай з іх амаль цалкам захавала ў натуральным стане, другая ў вярхоўях моцна змеліаравана. Гідралагічны рэжым на большай частцы тэрыторыі балотнага масіва захоўваецца бліжэй да натуральнага. Грунтовае водападтрымліваюцца на ўзроўні паверхні балота з невялікімі адхіленнямі ў перыяд раставання снегу, моцных дажджоў ці летняй межані. Толькі ў паўднёва-усходняй і паўднёвай частцы масіва ў выніку меліярацыі сумежных тэрыторый адбылося значнае зніжэнне ўзроўню грунтовых вод.

Асноўны від землекарыстання – экстенсіўнае лесакарыстанне і найбольш пабочныя віды лесакарыстання – напрыклад збіранне журавін. Дзікое – адзінае балота ў паўднёва-заходняй частцы Беларусі, якое мае вялікія запасы журавін. Значную долю ў даходах жыхароў навакольных вёсак і нават горада Пружаны, складае сабіральнацтва і продаж журавін. На сумежных, у асноўным меліяраваных, землях вырошчваюцца шматгадовыя травы, прапашныя і зерневыя культуры.

## **Habitats:**

Найбольш распаўсюджаныя экасістэмы прадстаўлены прыкладна на палову экасістэмамі адкрытых балот і экасістэмамі лясоў і хмызнякоў. Адкрытыя балоты прадстаўлены пераважна разнатраўна-асакова-гіпнавымі, злакава-асакова-гіпнавымі, разнатраўна-асакова-сфагнавымі, асаковымі супольнасцямі. У складзе іх расліннага покрыва дамінуюць асокі перш за ўсё воласістоплодная (*Carex lasiocarpa Ehrh.*), а таксама топяная (*C. limosa L.*). Амаль паўсюль добра развіта махавое покрыва месцамі утвараючы суцэльны дыван. Амаль па ўсюль разам з сфагнумаі сустракаюцца журавіны.

Лясная расліннасць па краях балот, асабліва на поўначы прадстаўлена наступнымі супольнасцямі: *Vaccinio-Piceetea*, *Alnetea glutinosae*, *Quercus-Fagetea* і *Vaccinietea uliginosi*. Пераважаюць сярэднеўзроставы прыспяваючыя і спелыя лясы. На балотах пераважаюць алешнікі з *Alnus glutinosa* і беразнякі з *Betula pubescens*, а таксама саснова-пушыста бярозавыя лясы.

Цікавай асаблівасцю балота з'яўляецца наяўнасць тут буйнейшых зарасляў

бярозы нізкай – *Betula humilis*, якія утвараюць рэдкія супольнасці *Betuletum humilis*.

## Birds:

Арнітафаўна масіва прадстаўлена больш за 100 відамі птушак, з якіх каля 20 занесены ў Чырвоную кнігу Рэспублікі Беларусь. Сярод апошніх – барадатая кугакаўка *Strix nebulosa* (7-20 пар) і пугач *Bubo bubo* (2 пары), арлан-белахвост *Haliaeetus albicilla* (1 пара) – віды, якія маюць нацыянальную значнасць, а таксама: чорны бусел *Ciconia nigra*, шэры журавель *Grus grus*, балотная сава *Asio flammeus*, беласпінны *Dendrocopos leucotos* і жоўтагаловы дзятлы *Picoides tridactylus*, малы арлец *Aquila pomarina*, драч *Crex crex* і інш.

Міжнародная значнасць балота заключаецца, у першую чаргу, у тым, што на яго тэрыторыі гняздуецца некалькі відаў, якія знаходзяцца пад глабальнай пагрозай знікнення: вяртлявая чаротаўка *Acrocephalus paludicola*, вялікі арлец *Aquila clanga*, дубальт *Gallinago media*, вялікі грыцук *Limoza limoza*.

## Other animal groups:

Фауна іншых пазваночных заказніка даволі разнастайная і ўключае 28 відаў млекакормячых, 4 віды паўзуноў і 5 відаў амфібіяў. На тэрыторыі балота адзначана рысь *Felix linx*, воўк *Canis lupus*. Асабістае значэнне Дзікое мае для захавання ў нацыянальным парку абарыгеннай папуляцыі лася *Alces alces*. Вельмі разнастайны і багаты свет безхрабетных жывёл. Толькі ахоўваемых відаў тут адзначана больш за 10.

## Populations of IBA trigger species:

Species	Season	Quality of estimate	Period	Quality of estimate	Trends (2000-2010)	IBA criteria
Black stork <i>Ciconia nigra</i>	B	+	2006-2012	Poor		
White-tailed eagle <i>Haliaeetus albicilla</i>	B	1 breeding pairs	2006-2012	Poor		

Species	Season	Quality of estimate	Period	Quality of estimate	Trends (2000-2010)	IBA criteria
Lesser spotted eagle <i>Aquila pomarina</i>	B	+	2006-2012	Poor		
Spotted eagle <i>Aquila clanga</i>	B	2 breeding pairs	2012	Good	↔	A1
Golden eagle <i>Aquila chrysaetos</i>	N	+	1998-2011	Poor		
Corncrake <i>Crex crex</i>	B	+	2006-2008	Poor		
Crane <i>Grus grus</i>	B	+	2006-2012	Poor		
Great snipe <i>Gallinago media</i>	B	20-30 males only	2006	Good	↔?	A1
Black-tailed godwit <i>Limosa limosa</i>	B	20-30 breeding pairs	2006	Good	↔?	A1
Eagle owl <i>Bubo bubo</i>	B	2 breeding pairs	2006-2008	Good		
Graet grey owl <i>Strix nebulosa</i>	B	7-20 breeding pairs	2006-2012	Good		
Short-eared owl <i>Asio flammeus</i>	B	5-8 breeding pairs	2012	Poor		
White-backed woodpecker <i>Dendrocopos leucotos</i>	B	+	2006-2008	Poor		

Species	Season	Quality of estimate	Period	Quality of estimate	Trends (2000-2010)	IBA criteria
Three-toed woodpecker <i>Picoides tridactylus</i>	B	+	2006-2008	Poor		
Aquatic warbler <i>Acrocephalus paludicola</i>	B	156-216 males only	2008	Good	↓?	A1
Meadow pipit <i>Anthus pratensis</i>	B	> 1800 breeding pairs	2006-2008	Poor		B3
Grasshopper warbler <i>Locustella naevia</i>	B	> 120 breeding pairs	2006-2008	Poor		B3

## Other biodiversity:

Выяўлена больш за 10 відаў насякомых, якія занесены ў Чырвоную кнігу Беларусі і больш за 20 відаў раслін.

## Threats:

Скарачэнне сенакосаў з'яўляецца адной з прычынай зарастання адкрытых нізінных балот хмызняком.

Асушэнне. Найбольш істотны ўплыў на гідралагічны рэжым балота, асабліва яго перыферыйнай часткі аказваюць акаляючыя яго меліаратыўныя сістэмы, асабліва вярхоўя Ясельды ды Глубанец,

Паскарэнне натуральных сукцэсій. Балота Дзікое знаходзіцца на пераходнай стадыі развіцця (паміж гіпнава-асаковым і асакова-сфагнавым тыпам балот). Гэты працэс значна паскорыўся ў апошнія 30-40 гадоў, калі балоты перасталі выкарыстоўваць для сенакашэння.

## Recommendations for the conservation:

Распрацоўка і выконванне плана кіравання ТВП “Балота Дзікое”.

Падтрыманне аптымальнага гідралагічнага рэжыму балота.

Абмежаванне асушальнай меліярацыі у ваколіцах балотныга масіву.

Абмежаванне рэкрэацыйнай дзейнасці (экалагічны турызм, экаадукацыя), рэалізацыя яе ў спецыяльна вызначаных месцах.

Забарона палявання.

Вызначэнне і перакрыццё дамбамі каналаў дрэнуючых балота.

## References:

Асабістыя паведамленні: Сідарук С.

Абрамчук А.В., Черкас Н.Д. Современное состояние редких и охраняемых видов птиц в Беловежской пушке //Прыроднае асяроддзе Палесся: асаблівасці і перспектывы развіцця.Матэрыялы Міжнар. навук. канф., Брэст, 16-18 чэрв. 2004 г. У 2-х частках.- Ч.1./рэдкал: М.П.Ярчак (адк.рэд/)[і інш.]. – Брэст: Изд-во Академия, 2004. - С. 347-352.

Гричик В.В. Неразмножающиеся особи в популяциях редких птиц в период размножения // Красная книга Республики Беларусь: состояние, проблемы, перспективы: материалы международной научной конференции, Витебск, 13-15 декабря 2011 г. – Витебск., 2011 г. – с. 39-41.

Кадастровая оценка популяций сов Беловежской пушки / А. В. Абрамчук // Природные ресурсы = Natural Resources : межведомственный бюллетень. - 2007. - № 4. - С. 48-54

Скарбы прыроды Беларусі. – Мн.: Беларусь, 2005. – 215 с. (Інфармацыю падрыхтавалі: Грычык В.В., Дамброўскі В.Ч., Дэмангін Л., Казулін А.В., Парэйка А.А., Скуратовіч А.Н., Сцепановіч Я.М., Фладэ М., Чэркас М.Д.)

Численность и распространение бороdatoй неясыти в Брестской области [Текст] / А. В. Абрамчук, С. В. Абрамчук // Прыроднае асяроддзе Палесся: асаблівасці і перспектывы развіцця : тэзісы дакладаў IV Міжнароднай навуковай канферэнцыі (Брэст,10-12 верасня 2008 г.) / Нацыянальная акадэмія навук Беларусі, Палескі аграрна-экалагічны інстытут, Беларускі рэспубліканскі фонд

фундаментальных даследаванняў. - Брэст, 2008. - С. 88

**Authors :** Абрамчук А.В.

---

*\* Использование размещенной здесь неопубликованной информации для научных публикаций без письменного соглашения ее авторов запрещено. В случае использования части контента или страницы целиком на других интернет-ресурсах, обязательна ссылка на авторов и сайт [iba.ptushki.org](http://iba.ptushki.org)*