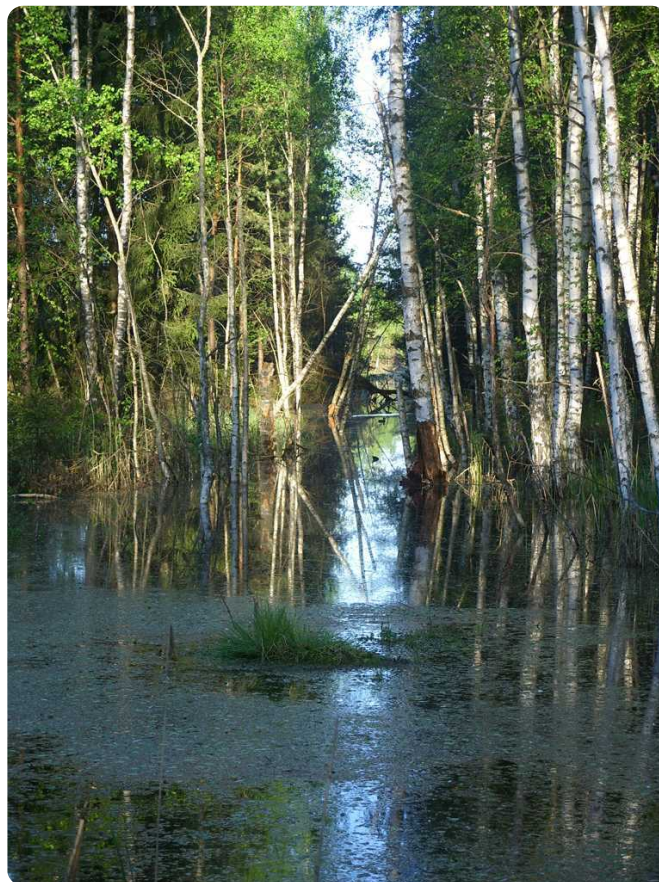


Наименование ТВП: Хованщина



© С. Левый

Код: BY023

Географические координаты: 52°32' N 25°19' E

Административная принадлежность: Брестская область: Берёзовский район, Ивацевичский район

Площадь: 17308 га

Критерии: A1, B2

Национальный природоохранный статус: не має. На тэрыторыі знаходзіцца помнік прыроды рэспубліканскага значэння «Чыстая дуброва»

Международный природоохранный статус: ТВП міжнароднай значнасці

Общее описание:

ТВП з'яўляецца адным з месцаў гнездавання глабальна пагражаемага віду птушак – вялікага арляца *Aquila clanga* і ўяўляе сабой буйны масіў забалочаных лясоў, размешчаны між заказнікам «Спораўскі» і аўтамагістраллю Брэст – Масква.

Асноўным кампанентам у структуры раслінных супольніцтваў з'яўляюцца дробналісцевыя лясы – забалочаныя бярэзнікі і альшанікі. Значная іх частка ў розны час была асушана, што прывяло да замены натуральных фітацэнозаў на меліярацыйна-вытворныя асацыяцыі. Ва ўзроставай структуры лясоў пераважаюць прыспяваючыя і даспелыя дрэвастоі. На слаба выяўленых мінеральных астравах сярод балот растуць шырокалісцевыя лясы з багатым грабавым падлескам і перавагай у верхнім ярусе ясеня звычайнага і дуба чарэшчатага. Узрост асобных дрэў перавышае 150 гадоў.

Аснову гідралагічнай сеткі ўгоддзя складаюць меліярацыйныя каналы, вада па якіх сцякае як у паўночным, так і ў паўднёвым напрамках. У заходняй частцы ТВП знаходзяцца асушаныя і выпрацаваныя тарфянікі. Зараз эксплуатацыя іх спыненая, каналы-калектары часткова перакрыты і пачаўся працэс натуральнага забалочвання гэтых тэрыторый. Паўднёвая мяжа ўгоддзя прымыкае да возера Чорнае.

Асноўныя тыпы выкарыстоўвання ўгоддзя – лесагаспадарчае і паляўнічае. У заходняй частцы ТВП знаходзяцца невялікія пясчаныя кар'еры. У лясах мясцовыя жыхары збіраюць ягады і грыбы. Шматлікія населеныя пункты знаходзяцца ў асноўным па перыметры ляснага масіва. На навакольных сельскагаспадарчых землях вядзецца сенакашэнне, выпас жывёлы, радзей вырошчваюцца прапашныя культуры.

У цэнтральнай частцы ўгоддзя на мінеральным востраве сярод балота знаходзіцца мемарыяльны комплекс «Хаваншчына». Тут у перыяд Вялікай Айчыннай вайны знаходзіўся штаб партызанскага руху Брэсцкай вобласці. Комплекс уключае ў сябе мемарыяльны помнік, адноўленыя зямлянкі, драўляныя пабудовы і інфармацыйныя стэнды. Да яго вядзе пешаходны мосцік, з якога адкрываецца від на тыповыя балотныя ландшафты.

Основные биотопы:

Лясы – 75% (большая частка гэта дробналісцевыя лясы), другасна забалочаныя тарфянікі – 22%, рудэральныя і землі, якія не выкарыстоўваюцца – 3%.

Птицы:

У белаазёрскім лясным масіве жыве групоўка глабальна пагражаемага віду птушак – вялікага арляца *Aquila clanga*. Яго паляўнічымі ўгоддзямі з’яўляюцца лугі на ўсходняй ускраіне возера Чорнае, забалочаныя лесасекі ў глыбіні ляснога масіва і старыя торфараспрацоўкі. Зараз мясцовая папуляцыя вялікага арляца знаходзіцца ў крытычным стане, паколькі гаспадарчае выкарыстоўванне ўгоддзяў вядзецца без уліку экалагічных патрабаванняў гэтага віду.

З іншых рэдкіх відаў птушак тут гняздуюцца чорны бусел *Ciconia nigra*, шэры журавель *Grus grus*, пугач *Bubo bubo*, барадатая кугакаўка *Strix nebulosa* і беласпінны дзяцел *Dendrocopos leucotos*. Возера Чорнае і старыя забалочаныя торфараспрацоўкі з’яўляюцца месцам гнездавання многіх водна-балотных птушак (вялікі бугай *Botaurus stellaris*, качка-чырка *Anas querquedula*, качка-лапаноска *Anas clypeata*, малы пагоніч *Porzana parva*, салаўіны цвыркун *Locustella luscinioides*). З усходу да ўгоддзя прымыкаюць меліяраваныя землі, занятыя ў асноўным пасевамі шматгадовых траў. Гэта стварае спрыяльныя ўмовы для пражывання такіх відаў як драч *Crex crex*, вялікі кулён *Numenius arquata*, балотная сава *Asio flammeus*. На гэтым участку ў летні час у 2003 годзе адзначаўся непалаваспелы арол-маркут *Aquila chrysaetos*.

Другие группы животных:

З буйных млекакормячых на ТВП сустракаюцца лось *Alces alces*, дзік *Sus scrofa*, казуля *Capreolus capreolus*, высакародны алень *Cervus elaphus*, а таксама большасць характэрных для Беларусі прадстаўнікоў драпежных жывёл. Па берагах вадаёмаў і каналаў звычайны бабёр рачны *Castor fiber* і андатра *Ondatra zibethica*. З ахоўваемых відаў адзначаны барсук *Meles meles* і рысь *Lynx lynx*.

Состояние редких видов птиц:

Виды	Статус	Количество	Год/период оценки	Точность оценки	Тренды (2000-2010)	Критерий ТВП
Выпь большая <i>Botaurus stellaris</i>	гн	+	2006-2010	П		

Виды	Статус	Количество	Год/период оценки	Точность оценки	Тренды (2000- 2010)	Критерий ТВП
Цапля большая белая <i>Casmerodius albus</i>	гн	20 п	2010	П	↑	
Черный аист <i>Ciconia nigra</i>	гн	3 п	2009	Т		
Орлан- белохвост <i>Haliaeetus albicilla</i>	гн	1 п	2009	Т		
Лунь полевой <i>Circus cyaneus</i>	гн	12 п	2006-2010	Э		B2
Малый подорлик <i>Aquila pomarina</i>	гн	4 п	2010	Т		
Подорлик большой <i>Aquila clanga</i>	гн	2 п	2010	Т	↓	A1
Беркут <i>Aquila chrysaetos</i>	зал	1 ос	2003	П		
Погоныш малый <i>Porzana parva</i>	гн	+	2006-2010	П		
Коростель <i>Crex crex</i>	гн	+	2006-2010	П		
Журавль серый <i>Grus grus</i>	гн	+	2006-2010	П		

Виды	Статус	Количество	Год/период оценки	Точность оценки	Тренды (2000-2010)	Критерий ТВП
Кроншнеп большой <i>Numenius arquata</i>	гн	+	2006-2010	П		
Филин <i>Bubo bubo</i>	гн	> 4 п	2006-2010	Т		
Неясыть бородатая <i>Strix nebulosa</i>	гн	> 5 п	2006-2010	Т		
Сова болотная <i>Asio flammeus</i>	гн	+	2006-2010	П		
Дятел белоспинный <i>Dendrocopos leucotos</i>	гн	+	2006-2010	П		
Змееяд <i>Circaetus gallicus</i>	гн	2-3 п	2006	Т		

Другие редкие и находящиеся под угрозой исчезновения виды:

Расліны: зубніца клубняносная *Dentaria bulbifera*, венерын чаравічак звычайны *Cypripedium calceolus*, сон раскрыты *Pulsatilla patens*, чараўнік зяленакветковы *Platanthera chlorantha*, цыбуля мядзведжая *Allium ursinum*.

Угрозы:

Асноўныя неспрыяльныя фактары, якія ўздзейнічаюць на натуральныя прыродныя супольніцтвы ТВП, звязаны з гідрамеліярацыяй, праведзенай тут у 60-70-я гады мінулага стагоддзя. Яна выклікала змены ў структуры лясных супольніцтваў і скарачэнне біязнастайнасці.

Сезоннае пераразмеркаванне стоку вады прывяло, з аднаго боку, да інтэнсіўных веснавых паводак і, з другога, да засухаў у летні перыяд. Пры дэфіцыце вільгаці тут часта ўзнікаюць лясныя пажары.

Высечкі лесу у першую чаргу ўяўляюць пагрозу для старых шырокалісцевых лясоў, багатых на рэдкія віды жывёл і раслін.

Пэўнае адмоўнае уздзеянне аказвае і дачнае будаўніцтва. Надзелы мяжуюць непасрэдна з лесам, што ў перыяд размнажэння стварае значны фактар непакою для звяроў і птушак.

Рекомендации по сохранению:

Для захавання гэтай тэрыторыі неабходна прыдаць ёй статус рэспубліканскага заказніка. У бліжэйшы час шляхам афармлення ахоўных абавязкаў неабходна ўзяць пад ахову найбольш каштоўныя мінеральныя грады, дзе адзначаны рэдкія віды жывёл і раслін.

Акрамя гэтага, патрэбна правесці комплекс работ па аптымізацыі гідралагічнага рэжыму тэрыторыі, што паскорыць працэс аднаўлення на ёй натуральных прыродных супольніцтваў.

Пры планаванні дачнага будаўніцтва трэба ўлічваць экалагічныя патрэбы ахоўваемых відаў жывёл і раслін.

Источники информации:

Асабістыя паведамленні: Дамброўскі В.Ч.

Скарбы прыроды Беларусі. – Мн.: Беларусь, 2005. – 215 с. (Інфармацыю падрыхтавалі: Дамброўскі В.Ч., Максіменкаў М.В., Скуратовіч А.М., Навіцкі Р.В.)

Составители : Дамброўскі В.Ч.

** Использование размещенной здесь неопубликованной информации для научных публикаций без письменного соглашения ее авторов запрещено. В случае использования части контента или страницы целиком на других интернет-ресурсах, обязательна ссылка на авторов и сайт iba.ptushki.org*